

Адаптација на содржини за учење на ученици со СПУ
Што е специфичната попреченост во учењето (СПУ)?

Најчести карактеристики на СПУ

Вовед

Како наставник по англиски јазик, можеби веќе знаете една или две работи **за специфичната попреченост во учењето (СПУ)**. Некои од вашите ученици може да бидат погодени од барем еден СПУ. Ако сакате да помогнете, вие сте на вистинското место!

И покрај тоа што е тешко да се добие точна статистика за бројот на лица со СПУ, се проценува дека околу **10% од населението има најмалку една СПУ**. Така е, многу е веројатно барем еден од вашите ученици да има еден или неколку СПУ.

Пред да нурнете подлабоко, еве неколку основи што треба да се разберат:

- **СПУ не може да се „излечат“, бидејќи не се болести.**



- Спротивно на некои заблуди, **СПУ немаат никаква врска со интелектуален недостаток!**
- **СПУ се невро-развојни нарушувања.** Може да се развијат стратегии за луѓето со СЛД да можат да живеат нормален и исполнет живот.

Теоретско објаснување – Што е СПУ?

Постојат различни типови на **СПУ** кои **влијаат на начинот на кој мозокот на ученикот ги прима, складира или користи/обработува информациите и, последователно, може да резултира со потешкотии поврзани со меморирањето, организацијата, управувањето со времето, читањето, пишувањето, зборувањето, слушањето и фокусирањето на некои задачи.**

Ваквите типови на СПУ се **дискалкулија, дисграфија, дислексија, дисортографија, дисфазија и диспраксија**, кои дополнително ќе бидат објаснети подолу. Поради нивниот заеднички грчки префикс „**dys**“, **СПУ често се нарекуваат и „Dys“.** Ќе го покриеме и АДХД (нарушување на хиперактивност со дефицит на внимание), што може да го отежне учењето. Имајте на ум дека **неколку СПУ често се појавуваат истовремено** и дека **АДХД и СПУ исто така често коегзистираат.**

Што е Дислексија?

Дислексијата е најчесто СПУ и **влијае на читањето.**

Еве некои од најчестите карактеристики на учениците со дислексија:

- **Слаба фонолошка свест**, што значи дека не ги поврзуваат правилно буквите со звуците.
- **Тешкотии во препознавање букви и зборови**, особено во читање непознати зборови. Затоа, читањето е вистински предизвик и флуентноста може да биде тешко достапна.
- Бидејќи читањето го бара целиот нивен фокус, **тие може да имаат потешкотии да ја разберат содржината на текстот и да го запомнат**, особено ако треба да го читаат на глас.

- Текстот може да изгледа заматен или да изгледа како да осцилира, што го прави прескокнувањето линии или губењето во текстот доста вообичаено.
- Тие често имаат потешкотии со вниманието, а пишувањето белешки (пишување додека слушаат), планирањето и организирањето се исто така проблематични.



Што е Дискалкулија?

Дискалкулијата е недостаток на математички и нумерички вештини што не одговара на возраста и интелектуалниот капацитет на ученикот.

Учениците со дискалкулија може да имаат потешкотии со:

- бројки,
- броење,
- Изработка на основни математички операции (ментална или писмена пресметка)
- Оценување на времетраењето, растојанието и количините
- Управување со нивното време и организирање на нивната работа.

Ним им треба дополнителна помош за да ја разберат количината на работа што се бара од нив и времето потребно за да ги постигнат нивните задачи.



Што е Дисграфија?

Дисграфијата е СПУ што првенствено влијае на пишаниот јазик и не е ограничена само на ракописот. Овие ученици може да имаат потешкотии со:

- Ограничена контрола на моторичка вештини и нечитлив ракопис
- Писмено искажување и организирање на нивните идеи

- Многу правописни грешки во нивните текстови
- Граматички и интерпункциски вештини, исто така, може да недостасуваат.



Што е Дисортографија?

Ако дислексијата влијае на вештините за читање, дисортографијата се однесува на **сите вештини за пишување**. За разлика од дисграфијата, ракописот не е нужно тежок сам по себе. Учениците со дисортографија имаат потешкотии со:

- Поврзаноста меѓу звуците и нивните пишани форми
- Сегментацијата на единиците на јазикот
- Правопис и конјугација



Што е Дисфазија?

Дисфазијата е нарушување кое **влијае на тоа како една личност зборува или/и разбира усмен јазик**. Постојат неколку видови на дисфазија. Едно лице може да има потешкотии со:

- Составување зборови за формирање реченица
- Следење на граматичките правила
- Тие можат да кажат **измислени зборови** без да го сфатат тоа.
- Тие се изложени на ризик да се чувствуваат **изолирани**.



Што е Диспраксија?

Диспраксија влијае на **грубо моторната координација**. Ова значи дека правењето движења може да биде тешко. Луѓето погодени од ова нарушување може да ги имаат следниве тешкотии:

- **Лоша рамнотежа, телесна и просторна свест**
- **Тежок ракопис**, што доведува до нечитлив ракопис, особено за долги задачи
- **Читањето на глас и зборувањето** исто така може да биде тешко



Што е АДХД?

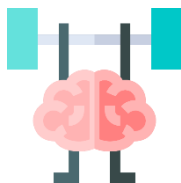
АДХД значи „хиперактивно нарушување со **дефицит на внимание**“ и е едно од најкоментираните невро-развојни нарушувања. Учениците со АДХД може да имаат некои од следниве тешкотии:

- **Фокусирање на доделените задачи**
- **Премногу активни и импулсивни**
- **Сонувајќи, заборавате или често ги губите работите**
- **Правење невнимателни грешки.**
- **Управување со времето, планирање и организација**

Истражувањата покажуваат дека генетиката игра важна улога во АДХД. Во секој случај, тоа **не е предизвикано од навики во исхраната, родителство или социјални и еколошки фактори како што е употребата на екрани**, иако тие може да ги влошат тие симптоми во

некои случаи. Ако сакате да дознаете повеќе за АДХД и видео игрите, можете да го прочитате овој лист од проектот Игри за вештини:

<https://www.gaming4skills.eu/resources/booklet-on-video-games-in-education/>



Што можете да направите

Добрата вест е дека **може да се направат многу работи за да им се помогне на вашите ученици да се справат со СПУ**. Подетални решенија ќе најдете во нашите практични листови посветени на „Потреби и адаптации за студенти со СПУ“. Засега, ајде да погледнеме неколку основни опции што треба да се земат предвид со цел да се добие инклузивен метод на настава што ќе им користи на сите студенти.

Прифатете го “Универзалниот дизајн за учење”

Универзалниот дизајн за учење (UDL) е наставна рамка дизајнирана околу идејата дека секогаш има **разновидност на ученици** во училницата, кои **не мора да учат оптимално на ист начин**. Основните идеи на оваа рамка се да се обиде да ја направи **содржината за учење што е можно поуниверзална** уште од самиот почеток и да обезбеди повеќе средства за **ангажирање** („зошто“ за учење), за претставување („што“ на учењето) и за **акција и изразување** („како на учење“).

Понудете структура и организација

Учениците со СПУ е тешко да се фокусираат бидејќи постојано се справуваат со нивното нарушување(и). Затоа, од суштинско значење е јасна структура и организација на содржината. Дознајте повеќе во нашите практични листови **„Како да ги структурирате лекциите и материјалите за учење“** и **„Поставете остварливи цели и следете го напредокот“**.

Користете игри за учење

Истражувањата покажаа дека **значително подобрување во перформансите на вниманието може да се постигне со користење на игри во контекст на учење**. Игрите ќе ги вклучат и вклучуваат учениците во процесот на учење. Учениците со СПУ треба особено да го ценат ова различно искуство за учење и малку да заборават на формалниот училишен контекст за време на активната.



Учениците треба да бидат дијагностицирани и следени од специјалист

СПУ може да се дијагностицираат само од специјалисти. Процесот на дијагноза може да се разликува од една земја до друга и ќе трае неколку месеци, бидејќи СПУ мора да се набљудуваат и следат во одреден временски период.

Ако мислите дека некој ваш ученик може да има СПУ, споделете ги вашите грижи со родителите и упатете ги на специјалист. Раната дијагноза подобро ќе го поддржи развојот на ученикот. Колку побрзо се постави дијагнозата, толку побрзо може да се применат стратегии и адаптации за справување со СПУ.

Заклучок

Како заклучок, СПУ се невро-развојни нарушувања кои влијаат на учењето на различни начини. Тие ги спречуваат учениците да го достигнат истото ниво на вештини како и нивните врсници со еднакви интелектуални способности. СПУ може да влијае на читањето, зборувањето, пишувањето, броењето и оценувањето на количините, како и на моторичките вештини. Тие, исто така, им **отежнуваат на учениците да се фокусираат и ефикасно да ја организираат својата работа**. СПУ не се болести, мозокот само различно

ги обработува информациите. Како такви, СПУ не може да се „излечат“, но, со помош на специјалисти, **може да се имплементираат стратегии и адаптации**. На овој начин, **луѓето можат да научат да живеат со своите СПУ и да живеат успешен, исполнет и среќен живот**.



Финансирано од Европска Унија

Овој проект е финансиран со поддршка од Европската комисија. Оваа публикација ги одразува само гледиштата на авторот и Комисијата не може да биде одговорна за каква било злоупотреба што може да се направи од информациите содржани во неа.

Код на проектот: 2021-1-BE01-KA220-SCH-000027783

Ова дело е лиценцирано под меѓународна лиценца Creative Commons Attribution-NonCommercial-ShareAlike 4.0 (<http://creativecommons.org/licenses/by-nc-sa/4.0/>).

Дознајте повеќе за D-ESL на: <https://www.d-esl.eu>